

# L'écho

## Champtocéen

Votre JOURNAL  
d'informations municipales

Juillet 2023



**DOSSIER**

**Budget Communal**

Page 4



### **TRAVAUX MAIRIE**

Venez découvrir nos  
nouveaux Locaux

**P. 10**

### **NOS HABITANTS ONT DU TALENT**

Retour sur cet évènement

**P. 11**

### **KAWASSO**

Grand Angle sur le Kawasso

**P.18**

# SOMMAIRE

- P. 3** Édito
- P. 4** Dossier (Budget)
- P. 6** Actualités
- P. 9** Jeunesse
- P. 10** Mairie
- P. 11** Evènement
- P. 12** Enfance
- P. 14** Du côté des entrepreneurs
- P. 15** CSI L'Atelier
- P. 16** Associations
- P. 18** Grand Angle
- P. 20** Intercommunalité
- P. 22** Culture
- P. 23** À l'agenda

## **Directeur de la publication**

Valérie LÉVÊQUE, Maire

## **Conception et réalisation**

Agence TOTEM (SIRET: 90529405400010)

## **Comité de rédaction**

Valérie LÉVÊQUE, Pauline GUERIN, Eric PERRET, Karine HUET, Mathieu CHIQUET

## **Crédits photos - Illustrations**

Mairie, associations, écoles de Champtocé sur Loire, CSI L'Atelier - Freepik

## **Imprimerie**

SETIG-Abelia (utilisation d'encre végétale) - Tirage : 860 exemplaires

## **Coordonnées de la Mairie**

Place de l'Église

49123 Champtocé sur Loire

Tél. : 02 41 39 91 80

Courriel : [mairie@champtoce.fr](mailto:mairie@champtoce.fr)



Vous trouverez dans ce bulletin un point financier sur les résultats de l'année 2022 et les prévisions pour 2023. Nos finances sont saines : nous avons réalisé des investissements importants (en particulier la rénovation de la mairie et du presbytère), sans endetter la commune, grâce à une gestion rigoureuse.

Il est à signaler, de plus, que nous avons été bénéficiaires d'un legs de la part de M. Joseph Lamoureux, qui nous permet de différer encore les emprunts que nous avons planifiés.

Les projets 2023 inscrits au budget en investissement sont encore nombreux, et vous sont énumérés dans la présentation.

Au-delà des investissements, nous devons faire face à une hausse de nos dépenses de fonctionnement : inflation élevée, hausse des dépenses d'énergie, augmentation du point de la fonction publique, et donc des salaires, hausse des prestations (en particulier de la fourniture des repas pour le restaurant scolaire).

De plus, la complexification des procédures et la hausse de la charge de travail nous ont conduit à recruter un agent supplémentaire pour renforcer notre équipe (les effectifs administratifs purs n'ayant pas augmenté depuis de très nombreuses années, alors que les missions se sont considérablement alourdies). Nous visons ainsi un renforcement du service à nos habitants, en termes de délais de réponses en particulier.

Le conseil municipal a également voté la reprise de l'accueil périscolaire en régie : en effet l'association locale de l'AFR qui gérait ce service depuis sa création a souhaité le transférer, en raison de la complexité croissante du suivi administratif, humain et financier, difficilement supportable désormais pour des bénévoles.

La municipalité remercie tous les bénévoles de l'AFR, qui ont fait vivre ce service pendant toutes ces années, et en particulier Isaele Gourdon et toute son équipe, qui ont eu des moments délicats à gérer (passage aux TAPs, crise covid, difficultés de recrutement...).

Afin de rendre le meilleur service aux familles, nous avons mis en place le logiciel Inoé, qui permet d'inscrire ses enfants à la cantine ou à l'accueil périscolaire en ligne, d'avoir accès à tout son dossier (facturation en cours par exemple) à tout moment, et prévenir des absences éventuelles.

Nous sommes conscients que la mise en route du logiciel pourra nécessiter quelques ajustements, et nous en appelons à la bienveillance de tous les parents pour nous aider à corriger les éventuelles erreurs qui pourraient survenir dans les premiers temps.

Dans ce domaine de l'enfance aussi, les dépenses sont en hausse : nous anticipons une hausse du coût global du service de restauration scolaire d'au minimum 8%. Le prix d'achat d'un repas à lui seul est passé de 2,68€ en moyenne au 1er septembre 2022, à 3,19€ en moyenne au 31 juin 2023. Afin d'accompagner les familles, le conseil municipal a décidé de ne répercuter que la moitié de cette augmentation sur les tarifs, et d'en assumer l'autre moitié (pour rappel sur l'année scolaire 2022/2023, le coût global du service a augmenté de 6 %, alors que la répercussion sur les familles n'a été que de 3%) : les tarifs du restaurant scolaire seront donc revalorisés de 4% à compter de la prochaine rentrée.

En ce qui concerne l'accueil périscolaire, nous avons décidé de proposer aux enfants un goûter à 16h30, et de renforcer les effectifs d'encadrement. Des travaux d'agrandissement sont également prévus, dans l'actuelle bibliothèque lorsque celle-ci aura déménagé. Pour ce qui est de la facturation, celle-ci se fera au ¼ d'heure, et non plus à la ½ heure. Le coût résiduel estimatif pour la commune se situe aux alentours de 12000€.

Dans l'immédiat, le conseil a décidé de ne pas augmenter les tarifs, et de maintenir ceux de l'AFR. Un bilan sera effectué à la fin de l'année scolaire : si toutefois ce coût devait s'alourdir, les tarifs seraient malgré tout réévalués.

Lors du vote du budget, considérant la conjoncture, le conseil municipal a décidé de ne pas augmenter les taux d'imposition. Cependant, nos taux se situent parmi les plus bas de la communauté de commune, et nous devons probablement envisager des augmentations dans les années à venir.

Dans l'immédiat, les taux communaux 2023 seront identiques aux taux 2022. Ceci ne signifie pas pour autant que l'imposition des contribuables ne sera pas en augmentation : en effet d'autres paramètres que les taux communaux influent sur le montant de l'impôt, en particulier la valeur des bases locatives sur lesquelles s'appliquent les taux (elles ont été revalorisées de 7% par l'Etat en 2023).

Après plus d'un an de travaux, nous avons pu réintégrer notre mairie. Nous vous invitons à venir découvrir le nouvel espace destiné à l'accueil des habitants, entièrement réhabilité, spacieux, accessible aux personnes à mobilité réduite et permettant plus de confidentialité. Il reste toutefois une dernière tranche de travaux concernant l'aménagement des espaces extérieurs (en particulier du parvis d'accès) : elle sera menée dans les mois à venir, ce qui nous obligera à modifier pendant quelques jours les conditions d'accès à la mairie : nous nous excusons par avance de la gêne occasionnée à nos visiteurs.

**Toute l'équipe municipale se joint à moi pour vous souhaiter un bel été et, pour ceux qui ont prévu de partir, de très belles vacances.**

**Valérie LÉVÊQUE, Maire**

## Un Budget volontaire et maîtrisé

### Les Résultats 2022

#### Fonctionnement:

##### Recettes

**Compte administratif 2022 (hors report 2021) : 2 400 255 €**

Les principales recettes de fonctionnement

- Impôts et taxes : **600 932 €**
- Attribution communauté de communes : **315 822 €**
- Dotations de l'état : **286 432 €**
- Produits de gestion (immeubles) : **69 819 €**
- Produits exceptionnels : **884 630 €**
  - (dont legs Joseph Lamoureux 747 K€)

##### Dépenses

**Compte administratif 2022 : 1 194 780 €**

Les principales dépenses de fonctionnement

- Charges à caractère général : **313 628 €**
- Charges de personnel : **364 778 €**
- Charge de gestion courante : **210 526 €**
- Subvention aux associations (hors OGEC) : **7 543 €**
- Intérêts des emprunts : **7 962 €**

↪ Soit un résultat de fonctionnement de 1 205 476 € pour 2022

#### Investissement:

##### Recettes

**Compte administratif 2022 : 944 794 €**

##### Dépenses

**Compte administratif 2022 : 1 212 171 €**

↪ Soit un résultat d'investissement de -267 377 € pour 2022

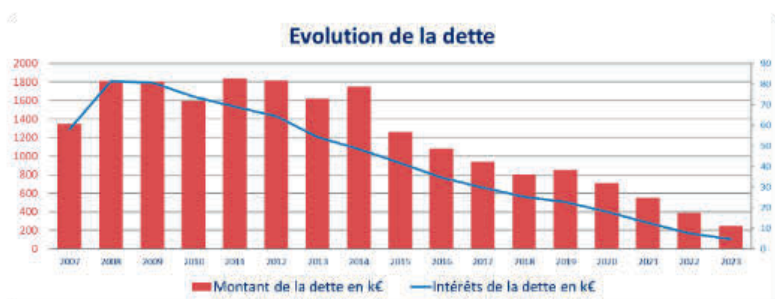


**Résultat global 2022 : 938 098 €**  
(fonctionnement et investissement)

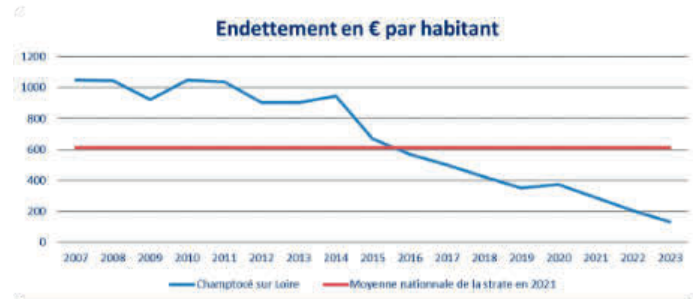
En ajoutant le report des années précédentes et les restes à réaliser, le résultat définitif est de 1 459 674 €

### Evolution de la dette communale

#### ÉVOLUTION DE LA DETTE



#### ENDETTEMENT EN € PAR HABITANT



## Budget 2023

Budget global 5,98M€

Fonctionnement

2,84 M€

Investissement

3,14 M€

## Budget primitif 2023 :

Les principales recettes d'investissement

- Fond de compensation pour la TVA : 110 000 €
- Subventions (hors restes à percevoir de 2022) : 161 900 €
- Emprunt : 0 €
- Autofinancement (économies de gestion) : 1 473 856 €

## Des investissements 2023 structurants

## Budget primitif 2023 :

Les principales dépenses d'investissement (hors restes à réaliser engagés en 2022):

- Remboursement du capital des emprunts : 81 400 €
- Réhabilitation du presbytère (extérieurs, bibliothèque, divers) : 206 500 €
- Réhabilitation ancien centre de secours : 220 000 €
- Travaux espaces naturels (Parc de loisirs, chemin pédestre, terrain d'accueil) : 50 500 €
- Aménagements bourg (parking, signalétique, espaces verts, sécurisation RD) : 134 000 €
- Eclairage public (amélioration, enfouissement) : 110 500 €
- Equipements sportifs (travaux stade, city stade) : 240 000 €
- Enfance (accueil périscolaire, étude de végétalisation des cours d'école) : 45 000 €
- Travaux immeubles divers : 28 000 €
- Château de gilles de Rais (maitrise d'œuvre passerelle d'accès) : 26 500 €
- Provisions d'investissement voirie (CCLLA) : 35 000 €
- Provisions services techniques (CCLLA) : 29 500 €

## Taux d'imposition communaux

Type de Taxe	2021	2022	2023	Evolution
Taxe sur le foncier bâti	40,18 %	40,18 %	40,18 %	+ 0 %
Taxe sur le foncier non bâti	27,16 %	27,16 %	27,16 %	+ 0 %

## Sapeurs-Pompiers

L'ensemble des sapeurs-pompiers du centre de secours Loire & Auxence vous souhaite un bel été ! Durant ce début d'année 2023, a eu lieu notre habituelle journée détente réunissant les anciens sapeurs-pompiers, les actuels sapeurs-pompiers accompagnés de leurs conjoints et enfants. C'est alors l'occasion de tous nous retrouver autour d'un repas et de différentes animations !

Cette année nous avons fait appel à David d'Ideasport de Saint Germain des prés, qui nous a notamment permis de découvrir son aire de jeu interactive LÜ. Un plaisir pour les petits comme pour les grands. Et le midi, nous nous sommes régales avec les savoureuses crêpes du camion Crêpes et Galettes Express. Nous vous les recommandons !



Autre grand évènement annuel, le 24 juin dernier se déroulaient les portes ouvertes du centre. Nous vous remercions pour votre participation ! C'est un moment que nous apprécions particulièrement car il nous permet d'échanger avec vous et de vous faire découvrir notre univers (le centre, les véhicules, nos tenues, nos missions...). A l'année prochaine !

Prochainement, l'amicale organisera le challenge en hommage à notre collègue, Alexis Rousseau. Elle réunit une quinzaine d'équipes des casernes des alentours autour d'un tournoi de futsal. Il se déroulera le 9 septembre à la salle de sport de Champtocé sur Loire. Si vous souhaitez venir les supporter, vous êtes les bienvenus ! Pour terminer, vous pouvez d'ores et déjà noter dans vos agendas que, cette année, la traditionnelle tournée des calendriers débutera le 15 octobre.

**A bientôt !**



## Enquête statistique sur l'histoire de vie et le patrimoine des ménages



L'Insee réalise entre le 12 juin et le 16 décembre 2023, une enquête statistique sur l'histoire de vie et patrimoine des ménages.

L'enquête permet de comprendre de quelle façon se constitue et se transmet le patrimoine en interrogeant les ménages sur leur histoire personnelle. Elle vise ainsi à décrire les biens immobiliers, financiers et professionnels possédés par les ménages, ainsi que leur endettement. Réalisée à l'échelle européenne depuis 2010, l'enquête permet des comparaisons internationales.

Dans notre commune, certains ménages seront sollicités. Un enquêteur de l'Insee chargé de les interroger prendra contact avec certains d'entre vous. Il sera muni d'une carte officielle l'accréditant.

**Nous vous remercions, par avance, du bon accueil que vous lui réserverez.**



## Numéro d'Habitation

A la suite des travaux sur l'adressage, le numéro de votre maison a peut-être évolué ou a été créé si vous habitez en dehors du bourg. Ce numéro est à apposer sur votre clôture ou votre façade afin de permettre une bonne identification de l'adresse. Des plaques avec ces numéros sont à votre disposition en mairie. Toutes les personnes concernées ne sont toujours pas venues en mairie pour les récupérer. N'hésitez pas à venir les chercher.



## Tri du Verre et son cycle de vie

**LES EMBALLAGES EN VERRE SE RECYCLENT À L'INFINI !**

Une fois triée, une bouteille en verre redevient une bouteille en verre. 7 emballages sur 10 sont aujourd'hui triés et recyclés, l'objectif est d'atteindre 10/10 ! Le calcin, verre issu de la collecte, trié et débarrassé de ses impuretés, est la première matière utilisée pour fabriquer les bouteilles.

**Consignes de tri**  
Les bouteilles, les bocaux et les pots en verre sont à déposer dans les contenants dédiés ! (Sans bouchon, ni couvercle)  
La vaisselle en verre cassée ou abîmée ne doit pas être déposée dans le bac de tri mais dans la poubelle des ordures ménagères.  
*(Le verre culinaire a une composition chimique et une température de fusion différentes du verre d'emballages. Il est impossible d'utiliser dans les fours verriers sans dégrader la qualité du verre produit.)*

**Recycler le verre, c'est économiser des ressources naturelles : sable et calcaire, faire des économies en eau et d'énergie, et limiter les rejets de CO2.**

**Astuce des 3R**  
Pensez à la réutilisation des bouteilles. En Pays-de-la-Loire l'association Bout' à Bout' met en place une filière locale de réutilisation de contenants en verre, ceci afin de les substituer aux bouteilles jetables. Si vous remarquez le logo sur l'étiquette de vos bouteilles, pensez à les rapporter soit en magasin ou chez le producteur. Elles seront ensuite lavées à Clisson (44) et réutilisées.

**Quelques données sur les 3RD'Anjou**  
Tonnage de verre collecté sur l'année 2022 et sur l'ensemble du territoire des 3RD'Anjou : 6 240 Tonnes (51,57kg/hab/an).  
Tout le verre collecté est recyclé en France ; selon les besoins des usines de recyclage de Reims (51), Veauce (42), Wingles (62) ou encore Vayres (33).

**CITEO**

**3RD'ANJOU**

## Alerte Canicule

**Avec l'arrivée de l'été, la canicule représente un risque pour notre santé.**

Pour vous protéger, restez hydraté, privilégiez les endroits frais, portez des vêtements légers, évitez les activités physiques intenses pendant les heures les plus chaudes et veillez sur les personnes vulnérables.

**Soyez attentifs à votre environnement et adoptez des gestes responsables.**

**Prenez soin de vous et restez au frais cet été !**



**N'attendez pas les premiers effets des fortes chaleurs.**

**MAUX DE TÊTE**      **CRAMPES**      **NAUSÉES**

**Protégez-vous**

**RESTEZ AU FRAIS**      **BUVEZ DE L'EAU**

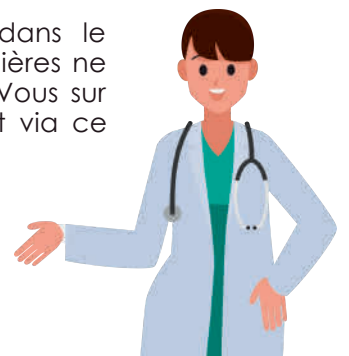
**EN CAS DE MALAISE, APPELEZ LE 15**

Pour plus d'informations : 0 800 06 66 66 (appel gratuit) meteo.fr • #canicule

## ERRATUM: Infirmières

Une erreur s'est glissée dans le Bulletin de Mars. Les Infirmières ne prennent pas de Rendez-Vous sur Doctolib mais uniquement via ce numéro de téléphone:

**02 41 77 84 36**



## Déchets Dangereux: Les Bons Réflexes !

### Les déchets dangereux

#### PROCESSUS DE RECYCLAGE DES DÉCHETS CHIMIQUES PAR ECODDS\* POUR LES PARTICULIERS ET LES PROFESSIONNELS :

1. Après utilisation, les déchets chimiques doivent être apportés en déchèteries.
2. Leurs agents les prennent en charge et les trient en toute sécurité.
3. Ils sont alors acheminés par transports réglementés vers des sites industriels spécialisés dans le tri et le regroupement.
4. Puis, ces déchets y sont soit valorisés en production d'énergie (chauffage, électricité), soit recyclés, soit éliminés dans des conditions respectueuses de l'environnement.

\* ECODDS : Eco est l'abréviation pour éco-organisme et DDS signifie « Déchets Diffus Spécifiques », qui est la dénomination officielle des déchets chimiques collectés et traités dans cette filière.



#### DE QUELS PRODUITS PARLE-T-ON ?



BRICOLAGE & DÉCORATION



JARDINAGE



ENTRETIEN  
SPÉCIFIQUE DE LA  
MAISON



ENTRETIEN VÉHICULE



ENTRETIEN PISCINE



CHAUFFAGE,  
CHEMINÉE &  
BARBECUE



OUTILLAGES OU  
PEINTRE

#### DÉSORMAIS, PARLONS DES DÉCHETS MÉDICAUX

Tout d'abord, il faut savoir qu'il ne faut pas jeter tous médicaments dans les contenants (bacs ou points d'apport volontaire) à ordures ménagères, dans les canalisations ou encore dans les toilettes car cela s'avère être dangereux pour l'environnement et la santé d'autrui. Seuls les emballages en carton et les plaquettes de médicaments vides vont dans les contenants de tri. Les notices se recyclent également, avec les papiers. Il est indispensable de rapporter vos médicaments inutilisés ou périmés en pharmacie, qui se chargera de leur destruction ou de leur transfert vers des éco-organisme afin qu'ils soient valorisés.



#### POUR PLUS D'INFORMATIONS, ON DISTINGUE 2 CAS DE DÉCHETS MÉDICAUX :

##### Les médicaments

Ils sont pris en charge par l'éco-organisme "Cyclamed"



##### Les DASRI

Déchets d'Activités de Soins à Risque Infectieux. Ils sont pris en charge par l'éco-organisme DASTRI. Pour les particuliers, ça concerne essentiellement la catégorie des "piquants-coupants", pour les patients en auto-traitement (injections) les déchets de seringue sont collectés en boîtes rigides via les pharmacies.



CONCERNANT LES RADIOS MÉDICALES, ELLES SE DÉPOSENT DANS LES DÉCHÈTERIES,  
RETROUVEZ LES ADRESSES SUR NOTRE SITE INTERNET : [WWW.3RDANJOU.FR](http://WWW.3RDANJOU.FR)







## Journée Inter CME

Vendredi 21 avril 2023

Les enfants du CME (conseil municipal d'enfants) ont participé à une journée, autour de la thématique du développement durable. Le CSI (Centre Social Intercommunal) L'Atelier leur a proposé une journée de visite à St Nazaire

### Au programme :

Découverte du Centre éolien EOL qui explique l'aventure du développement de l'éolien en mer. C'est le premier site de visite en France autour des énergies marines renouvelables.

### En complément, 2 autres visites ont eu lieu :

- Le sous-marin Espadon pour explorer la vie et l'histoire d'un sous marin des années 60 et qui a été le 1er sous marin à plonger sous la banquise
- Escal'Atlantic découverte de l'univers des paquebots de légende et de l'histoire des transatlantiques

Une journée bien remplie que les enfants ont bien appréciée.



# MAIRIE

Après 17 mois de travaux, la Mairie vous accueille de nouveau dans ses locaux depuis le 26 Juin.



## Nos Habitants ont du Talent

L'exposition "Nos habitants ont du Talent" s'est déroulée les 13 et 14 mai derniers.

15 personnes nous ont présenté leurs créations. Entre dessins, peintures, maquettes, collections, sculptures, coutellerie, broderie, motos, triporteur, c'est une centaine de personnes qui ont eu le plaisir de découvrir toutes ces œuvres. Une présentation d'archives de la Commune et d'objets trouvés dans le Château ont également pu satisfaire la curiosité des visiteurs Champtoceens.

Cette année, nous avons eu la joie d'écouter Manon, Marie-Claire, Savoeun, Jean-Claude qui nous ont ravi avec l'interprétation d'une dizaine de chansons de tous répertoires. Un grand bravo. Nous remercions toutes ces personnes qui le temps d'un week-end sont venues animer notre commune.

**Nous allons faire une pause d'une année afin de vous donner du temps pour créer de nouveaux ouvrages.**

**Alors à vos crayons, pinceaux...  
Et surtout votre imagination.**



## École Notre-Dame de la Sagesse

**Cette période a été rythmée par des découvertes en dehors de Champtocé.**

Les Maternelles ont pu découvrir de plus près la nature avec la visite du parc végétal et sensoriel de Camifolia. A cette occasion, ils se sont intéressés aux fleurs et aux petites bêtes.

Un coin fleuriste a vu le jour dans leur classe, pour réinvestir le nom des fleurs mais pas que...

Les petits vendeurs ont pu proposer des orchidées, des roses et des tulipes. Quant aux acheteurs, ils ont dû remplir un bon de commande pour pouvoir obtenir ce qu'ils voulaient.

**Un marché de printemps a eu lieu le 5 mai dans la cour de l'école. Les enfants ont pu apprendre à reconnaître différentes fleurs et légumes, gérer des commandes et rendre la monnaie.**

Les plus grands sont allés découvrir la nature un peu plus loin... Ils ont changé de paysages et d'air lors d'une classe de découverte du 9 au 12 mai : Destination 4 jours, 4 îles vers les Charentes-Maritimes. Cette semaine a été l'occasion d'explorer l'île d'Aix à pied, les crustacés et mollusques de l'île Madame, les huîtres en grand nombre sur l'île d'Oléron et enfin les richesses ornithologiques de l'île de Ré lors d'une balade à vélo.

Cette semaine exceptionnelle restera gravée dans les mémoires des élèves de CE1-CE2-CM1-CM2 de l'école.

Enfin, pour permettre la découverte de plus près de notre commune, c'est une application d'un circuit touristique qui va voir le jour pour début juillet. Cette application permettra aux touristes d'explorer les richesses de notre territoire grâce aux interviews et textes réalisés par l'ensemble des élèves de l'école.

Afin de préparer la rentrée, nous accueillons les nouveaux élèves avec leurs parents lors d'une matinée « petite souris » pour mieux appréhender leur future classe et les divers espaces. Petits et grands, nous aimons ces temps de partages et de découvertes !

**Pour toute demande de renseignements ou inscription, vous pouvez contacter la cheffe d'établissement Céline SANDRIER au 07 82 01 03 73 ou envoyer un mail à l'adresse mail suivante: [champtoce.notredame@ec49.fr](mailto:champtoce.notredame@ec49.fr)**



© École Notre-Dame de la Sagesse

**École Notre-Dame de la Sagesse**

4, rue des Grands Jardins

Tél. : 07 82 01 03 73

Courriel : [champtoce.notredame@ec49.fr](mailto:champtoce.notredame@ec49.fr)

## École Les P'tits Curieux

### Sortie Nature

Cette année le thème de l'école est « Regarde autour de toi ». Les classes de TPS/PS/MS/GS et GS/CP ont participé à des ateliers autour de la nature à la Boire de Champtocé avec Guillaume de l'Echappée Anjouée. Différentes thématiques ont été abordées : contes et land art, musique verte et jouets buissonniers, les petites bêtes. Pour terminer l'année scolaire ces deux classes sont allés à Terra Botanica.



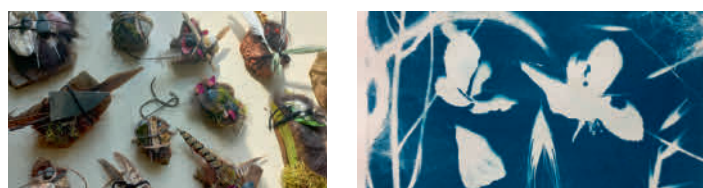
### Interventions en Arts Plastiques pour les classes de CP-CE1 et CE2/CM1

Séverine Lièvre, intervenante en Arts plastiques, est venue à l'école pour proposer des activités en lien avec le spectacle « A la lueur du doute » que les élèves avaient découvert au mois de mars. Elle est partie de l'ambiance artistique du spectacle pour proposer aux élèves de créer des grigris avec des éléments végétaux ramassés par eux-mêmes. Ce travail s'est articulé autour d'œuvres d'artistes. Une deuxième séance a permis aux enfants de réaliser des animaux « poilus ». Enfin lors de la troisième séance les élèves ont pu expérimenter une technique artistique : le cyanotype. Ils ont ainsi réalisé un tableau végétal avec ce procédé qui fait apparaître les végétaux en négatif de manière similaire au développement photo. Les travaux et chefs d'œuvre des enfants sont exposés dans les couloirs des écoles. Un grand merci à l'APE qui a financé ces interventions, aux parents qui ont donné de leur temps pour encadrer ces ateliers et à Mme Séverine Lièvre pour la qualité du travail proposé. Les classes de CP/CE1 et CE2/CM1

### A la lueur du doute

Pendant l'année scolaire les élèves des classes de CP-CE1 et CE2-CM1 sont allés voir 3 spectacles au Théâtre du Quai, à Angers, et un au pôle culturel de Faye d'Anjou. Nous avons vu des choses très différentes : du théâtre et des arts visuels dans "Les géométries du dialogue", des jeux d'adresse et de jonglage dans "Der lauf", de la danse dans "A la lueur du doute" et enfin un mélange de théâtre, films et marionnettes dans le conte détourné "Gretel, Hansel et les autres". On a beaucoup aimé l'ensemble des spectacles : nous étions souvent impressionnés, surpris, intéressés ... il y avait des moments très drôles et d'autres plus tristes.

#### La classe de CE2-CM1



### Sorties Piscine

Depuis fin mars les élèves du CP au CM1 se rendent chaque jeudi matin à la piscine de Couzéo à Beaucouzé. C'est avec beaucoup de plaisir qu'ils participent à différents ateliers pour être plus à l'aise dans l'eau et valider les compétences du « savoir nager ».

*NDLR: Les entrées spectacle et piscine sont financées par la communauté de communes*



**École Les P'tits Curieux**  
8 Rue de l'Echappée  
Tél. : 02 41 39 96 66  
Courriel : ce.04916581@ac-nantes.fr

## École Les P'tits Curieux

La classe de CM2 a participé à La Course Contre la Faim, organisée au collège Maryse Bastié (Ingrandes-sur-Loire), pour Action Contre la Faim (organisation humanitaire).

3 classes d'élémentaire se sont jointes aux 3 classes de 6ème du collège, l'après-midi du vendredi 12 mai, dans le but de courir le plus de tours du stade (environ 330m) possible.

Chaque enfant avait, au préalable, cherché des parrains. Ces derniers devaient promettre de verser une somme par tour effectué.

**Si tous les parrains effectuent réellement les versements annoncés, alors la classe aura récolté plus de 2 000€ pour les enfants du Cameroun.**

## DU CÔTÉ DES ENTREPRENEURS

Depuis avril 2023, l'entreprise Anjou Services propose son aide aux particuliers comme aux professionnels sur Champtocé et ses alentours. Spécialisé dans le nettoyage de surfaces vitrées et l'entretien des extérieurs, leurs services sont divers et variés.

Son dirigeant, Mr Baptiste Tony :

"Le confort de nos clients est fondamental pour nous. C'est pourquoi nous avons choisi de travailler avec du matériel moins bruyant et non polluant.

Nous sommes des passionnés de la nature et de l'environnement. Il était pour nous essentiel de transmettre cette image à travers notre activité."

Possédant l'agrément Aide à la Personne, Anjou Services fait bénéficier à tous ses clients particuliers de -50% de réduction en crédit d'impôt et de la possibilité de régler en chèques CESU.

De plus, une remise de 10% sera accordée à tous les clients habitants à Champtocé !

**N'hésitez plus, contactez-les pour plus d'informations.**



Site Internet : [anjouservices.com](http://anjouservices.com)  
 Mail : [contact.anjouservices@gmail.com](mailto:contact.anjouservices@gmail.com)  
 Téléphone : 07 49 82 03 84  
 Facebook / Instagram : Anjou Services

@ Anjou Services

### Recrutement

#### Mathilde PLAIRE, Assistante de la Secrétaire Générale



J'ai acquis mon expérience d'Assistante de Direction dans le secteur privé pendant presque 10 ans avant d'intégrer le secteur public en 2018 en tant qu'Assistante du Secteur 1 (Services Techniques) au sein de la Communauté de Communes Loire Layon Aubance.

C'est avec plaisir que j'intègre aujourd'hui la commune de Champtocé sur Loire sur le poste d'assistante de Secrétaire Générale afin de donner un nouvel élan à ma carrière professionnelle.



## ANIMATIONS TOUS PUBLICS ETE 2023

Une ambiance joyeuse et des visages radieux à l'honneur !

### SORTIE À TERRA BOTANICA

En route pour l'aventure du végétal : découvrons l'univers des plantes et des fleurs avec nos 5 sens.

**Jeudi 20 juillet de 9h à 17h30 – 7 à 12€ suivant QF (transport compris)**

Covoiturage organisé au départ de Champtocé

### SOIRÉE ASTRONOMIE

Une belle nuit d'été...observons la lune et les étoiles à travers l'œil du télescope.

**Mardi 25 juillet à partir de 19h30 (pique-nique puis observation du ciel) à St Martin du Fouilloux 2 à 3€ suivant QF (gratuit moins de 12 ans)**

### SORTIE MER

Une journée à St Gilles Croix de vie avec transport en car.

**Mardi 22 août de 9h à 19h 4 à 6€ suivant QF (transport compris)**

### COURGETTES ET COMPAGNIE !

Vous cherchez des idées pour cuisiner les légumes de saison ? Comment cuisiner autrement les courgettes et innover avec des plats simples et gourmands ? Cet atelier vous permettra d'échanger et de tester des recettes salées pour les légumes de plein été.

**Le jeudi 24 août de 10h à 14h - 3€/personne Espace jeunesse de Champtocé**



### RANDONNÉE AVEC DES ÂNES

Après un pique-nique en bord de Loire, randonnons dans les vignobles de Savennières avec des ânes.

**Le mardi 29 août de 11h à 17h – gratuit**

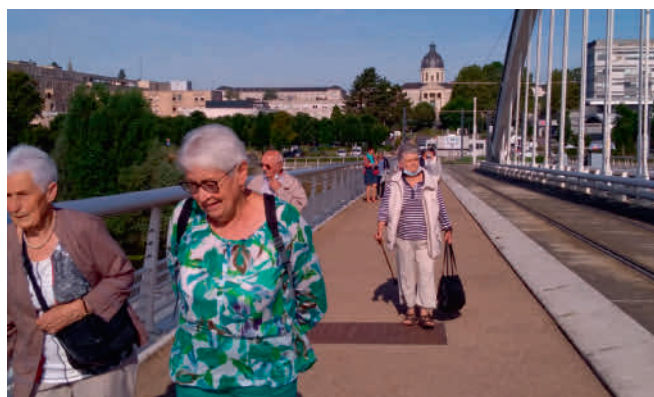
### DÉCOUVERTE DU TRAM

Sortie à Angers pour apprendre à utiliser le tram : connaître son itinéraire, acheter son ticket sur une borne etc... Covoiturage au départ de Champtocé pour utiliser le parking relais.

**Jeudi 31 août de 9h30 à 12h30 - 3€/personne**

### GYM SANTÉ

Un rendez-vous hebdomadaire pour garder bon pied, bon œil (travail de la souplesse, de l'équilibre et du renforcement musculaire). Les jeudis 7 ou 14 septembre, venez découvrir l'activité et rencontrer le groupe et l'animatrice de 9h à 10h à la salle de la Rôme à Champtocé (prévenir de votre venue au 02 41 39 17 11).



@ CSI L'Atelier



### Inscription sur le registre des personnes vulnérables

Les personnes âgées de plus de 70 ans sont invitées chaque année à s'inscrire sur le registre communal des personnes vulnérables.

En cas d'isolement suite à une tempête, coupure d'électricité... la tenue de ce registre permet aux élus de prendre contact avec nos aînés en difficulté, de les écouter et les rassurer et d'échanger sur leur situation.

**Inscription en mairie sur simple demande**



## Croix de Sable

### Le voyage dans le temps se poursuit avec la mise en place du jardin médiéval

Au cœur de notre époque moderne, un nouveau lieu enchanteur ouvrira bientôt ses portes au pied du château : le jardin médiéval. Cette initiative de l'association Croix de Sable vous transportera dans un passé lointain, où chevaliers, troubadours et mystères règnent en maîtres. Les bénévoles œuvrent activement pour que ce beau projet puisse aboutir.

#### De la conception à la concrétisation du jardin

Tout commence par une idée, une passion pour l'histoire médiévale et le désir de créer un lieu unique. La municipalité met à disposition de l'association un terrain situé au pied du château. Les bénévoles, quant à eux, se plongent dans les livres d'histoire, les illustrations et les récits anciens pour donner vie à un projet authentique. Ils planifient la disposition du jardin, en s'inspirant des styles de l'époque, tels que les jardins monastiques, les jardins de cour et les jardins de simples. Le choix des plantes joue un rôle essentiel dans la recréation de l'atmosphère médiévale. L'association se tourne donc logiquement vers les herbes médicinales, les simples et les fleurs symboliques qui étaient couramment cultivées à l'époque. Les roses, les lys, les violettes, la camomille, la lavande, la sauge et bien d'autres plantes parfumées et utiles trouvent leur place dans ce jardin hors du temps.

Le projet élaboré, l'association a fait le choix de lancer un financement participatif. Grâce aux nombreux dons des particuliers et entreprises locales, le jardin peut voir le jour. La municipalité nous aide en finançant l'engazonnement et la mise en place des allées. Les bénévoles de l'association ont ensuite pris le relais pour poser la palissade, monter les carrés potagers. L'entreprise Pasdoit a quant à elle disposé la roseraie.

Depuis ce printemps, l'association s'est lancée dans les plantations. Grâce aux dons de particuliers et des pépinières Beltane, les plants prennent place progressivement dans les différents carrés potagers.

Pour rappel, le jardin est structuré autour de 4 carrés potagers:

- Le carré des plantes médicinales
- Le carré des plantes potagères
- Le carré des plantes de Marie
- Le carré des plantes tinctoriales

**Le jardin ouvrira probablement ses portes au printemps 2024. Cela laisse le temps aux végétaux de s'acclimater et de se développer. Il faudra ensuite quelques années avant que le jardin soit complètement développé.**

**Et pour patienter, le château ouvrira ses portes en septembre !**

Chaque année, les Journées du Patrimoine offrent l'opportunité de découvrir des trésors historiques et architecturaux. Parmi ces joyaux, l'ouverture du château de Champtocé réveille l'imaginaire et transporte les visiteurs dans une époque lointaine. Nous vous donnons donc rendez-vous les 16 et 17 septembre prochains pour vivre avec nous une expérience unique. Pour rendre l'expérience encore plus immersive, des animations médiévales sont organisées dans l'enceinte du château. Des reconstitutions historiques, des démonstrations d'artisanat traditionnel, ... transportent les visiteurs dans l'atmosphère vibrante du Moyen Âge.

Venez plonger dans le passé avec nous. L'association accueillera plusieurs troupes et plusieurs artisans. Les Escrimeurs du temps seront 6 pour vous faire découvrir les techniques de combat. La Compagnie Pontcastel s'installera sous ses 3 tentes pour vous présenter de nombreux ateliers (confection de bougies, broderie, architecture, ...).

Les surprises seront dévoilées dans le courant de l'été sur notre page Facebook ;)

#### A vos agendas !

- Croix de Sable délocalise son camp médiéval à St Clément de la Place le 27 août.

- Nous renouvelons le marché de Noël dans le château le 2 décembre (plus d'informations dans le prochain bulletin et sur Facebook).





## Familles Rurales

L'association Familles Rurales est impliquée depuis longtemps dans la vie des Champtocéens. Gérée par des bénévoles, elle a pour enjeu de maintenir des activités accessibles. D'Octobre 2022 à Juin 2023, l'année a été marquée par plusieurs événements qui ont tous remporté un franc succès : bal des vampires, loto, chasse aux œufs et gala de danse.

L'AFR propose également une diversité d'activités sportives et culturelles permettant à petits et grands de 3 à 99 ans de s'épanouir pleinement : Eveil sportif (3-5ans); multisports enfants (6-9 ans); multisports ados (10-13 ans); danse Modern-Jazz pour les enfants à partir de 5 ans et pour les adultes à partir de 16 ans; chorale; fit form; yoga; badminton. Ces activités sont des activités de proximité, ouvertes à tous (habitants de Champtocé et extérieurs) et accessibles au plus grand nombre par le biais de tarifs abordables. Les cours d'essai gratuits auront lieu du Lundi 4 Septembre au Jeudi 14 Septembre 2023. Les inscriptions auront lieu durant ces cours.

L'association tient à remercier Isaële Gourdon (ancienne Présidente) et Cécilia Tremblay (ancienne Trésorière) ainsi que les bénévoles « petites mains » : Monique Godard et Myriam Roy pour leur investissement tout au long de ces nombreuses années et enfin Lucy Bosseau-Martel pour la gestion de la communication. L'AFR fera donc sa rentrée prochaine avec un nouveau bureau et se compose actuellement de 7 membres bénévoles.

Appel à de nouveaux bénévoles : Il nous manque des « petites mains » pour mettre en œuvre l'ensemble de nos projets. Nous recherchons activement des personnes susceptibles de nous aider au maintien de la dynamique de l'association qui participe largement à la vie de la commune. Alors si vous êtes motivé/e pour donner vos idées, créer des événements dans une bonne ambiance, n'hésitez pas à nous rejoindre ! Pour tout renseignement, vous pouvez nous contacter à l'adresse mail suivante : [afr.champtoce@laposte.net](mailto:afr.champtoce@laposte.net)



## Union Nationale des Combattants (Cérémonie du 8 mai)

Ce 8 Mai 2023 s'est tenue la cérémonie commémorative célébrant l'Armistice de la seconde guerre mondiale.



## GDON "entre boire et vignes"

**Les membres bénévoles du GDON "entre boire et vignes" restent actifs.**

Cet hiver sur nos 3 bourgs, les populations de pigeons ont été réduites à la demande de nombreux habitants. Sous couvert d'arrêtés municipaux, les opérations coups de poings ont été efficaces.

**Merci à nos tireurs qui ont éliminé environ 400 pigeons.**

Les frelons asiatiques : là encore les bénévoles ont été actifs, 50 pièges sélectifs étaient répartis sur tout le territoire de nos communes concernées. C'est précisément 309 fondatrices qui ont été piégées et probablement autant de nids évités. Enorme ! Nous jugerons des conséquences en fin d'année avec les nids de frelons présents. Merci aux piégeurs qui peuvent ranger leur matériel pour l'an prochain.

Lutte contre les rongeurs aquatiques (ragondins, rats musqués) : après l'année 2022 abondante, en 2023 les prises diminuent d'environ 30%. Là encore merci à nos piégeurs qui pratiquent aussi sous couvert d'arrêtés municipaux.

Vigilance fourmis : attention de nouvelles espèces de fourmis sont arrivées ! Pas de panique pour autant, mais soyons vigilants. Certaines présentent des risques pour nos habitants. Reportez-vous aux affiches en mairie.

Le responsable du GDON : Yves Jeanneteau

Tel: 06 03 39 32 38

## Le Kawasso

### Comment ça marche ?

- C'est un lieu ouvert à tous, géré par des bénévoles
- Son objectif : favoriser les liens entre les habitants de Champtocé-sur-Loire, et des environs
  - Différents évènements et ateliers y sont organisés, tous totalement gratuits
  - Seules les consommations (boissons, restauration) sont payantes lors d'événements
  - Une adhésion à prix libre est nécessaire uniquement si vous souhaitez consommer des boissons alcoolisées

### Soirées jeux

**Le premier et troisième jeudi de chaque mois, le Kawasso ouvre ses portes de 19h à 22h pour une soirée dédiée aux jeux de société !**

Jeux de cartes et de lettres, jeux d'ambiance, jeux stratégiques ou de bluff... Les jeux de tous types et les joueurs de tous âges sont les bienvenus ! Vous pouvez apporter vos jeux, venir avec des amis ou trouver des joueurs sur place, arriver et repartir à n'importe quelle heure, sans aucune obligation de consommation. Cet été, les soirées jeux n'auront lieu que les jeudis soirs 6 juillet et 24 août, puis nous reprendrons le rythme habituel en septembre.



### Ateliers couture

**Les ateliers couture ont lieu le 2ème samedi du mois, entre 10h et 13h. Vous pouvez arriver et repartir à n'importe quel moment sur ce créneau, sans besoin d'inscription préalable.**

Occasionnellement, l'atelier peut être déplacé à un autre samedi matin du mois.

Venez simplement avec une idée de création et votre machine à coudre ! Cécile accompagne les projets, qui peuvent si besoin s'étaler sur plusieurs ateliers.

C'est où ?



### Retour sur la fête des voisins

**Le 27 mai dernier, le Kawasso a organisé une fête de voisinage sur la place de l'Église, à destination de tous les habitants de Champtocé.**

Le soleil était au rendez-vous, et ce fut l'occasion de partager un verre de l'amitié, de pique-niquer tous ensemble et de jouer à quelques jeux d'adresse, de cartes et de société.

Merci à la mairie de nous avoir permis d'organiser cet événement, ainsi qu'à René Normand pour nous avoir dépannés au dernier moment, en fournissant tables et bancs !



## Concerts

Le Kawasso organise un concert par mois. Deux concerts sont prévus cet été, le dimanche en fin d'après midi :

- **Dimanche 9 juillet - Basa Duo**
- **Dimanche 17 septembre - Folypoisson**

Et plus tard durant l'automne : Jean-Paul Albert, Jardin Divers, Artimon...



## Jeux de rôle

Cet été, Lucas vous propose de découvrir différents jeux de rôle, les vendredis 7 juillet, 11 août et 25 août.

Les jeux de rôles sont un type de jeu de société où les joueurs inventent ensemble des histoires. Ils ne nécessitent pour tout matériel que quelques crayons et dés, ainsi qu'un peu d'imagination et d'attention !

A partir de 14 ans. Vous pouvez venir à plusieurs, mais les places sont limitées et l'inscription nécessaire à l'avance, pour l'après-midi et/ou la soirée. Pour plus d'informations, flashez le QRCode ou visitez

<https://chezsoi.org/jdrs>



## Le Kawasso peut héberger vos projets !

**Même sans être adhérent ou bénévole régulier, vous pouvez proposer une activité, participer ponctuellement à l'organisation d'un évènement, nous faire part d'une idée, d'une envie...**

Peut-être que le local du Kawasso peut héberger votre loisir favori, si vous souhaitez le partager ? L'équipe de bénévoles peut accompagner ceux qui le souhaitent pour la mise en place de nouveaux projets, d'animations, etc.



@ KAWASSO

## Où suivre l'actualité du Kawasso ?

Sur les vitres du local du café associatif

Sur IntraMuros, l'application smartphone communale

Vous pouvez enfin demander à recevoir nos informations événementielles par email:

[cafe.asso.49123@gmail.com](mailto:cafe.asso.49123@gmail.com)

KawassoChamptoce



kawasso\_champtoce

## CLIC

### De la bonne humeur et des sourires au menu !

#### Le CLIC Loire Layon Aubance, pour vous aider face au vieillissement

Vous avez 60 ans ou plus et vous vous posez des questions concernant une problématique liée au vieillissement ? Le Centre Local d'Information et de Coordination gérontologique (CLIC) Loire Layon Aubance est là pour vous aider.

Les services du CLIC sont accessibles à toute personne à partir de 60 ans, ainsi qu'à son entourage. « Notre rôle, expliquent les deux coordinatrices Élise Ouvrard et Stéphanie Chevalier-Gouraud, est de répondre aux questions qui peuvent apparaître avec l'âge : aides, soins à domicile, perte d'autonomie, adaptation du logement... Quel que soit le sujet, nous sommes là pour informer les personnes, les orienter et les accompagner. »

#### Informer, orienter, accompagner

Une simple information par téléphone peut suffire, pour conseiller la personne et l'orienter vers les structures utiles. Si la situation le nécessite, les coordinatrices du CLIC peuvent proposer un rendez-vous, en permanence ou à domicile, afin d'évaluer plus précisément les besoins, proposer les services adaptés et accompagner dans les démarches.

#### Aider aussi les aidants

Le CLIC propose également des actions destinées à soutenir les aidants dans leur quotidien :

- groupes d'échanges « rendez-vous des aidants » ;
- soutien psychologique individuel ;
- ateliers bien-être de sophrologie et de do-in (massage) pour s'octroyer des pauses détente ;

#### Agenda des prochaines rencontres :

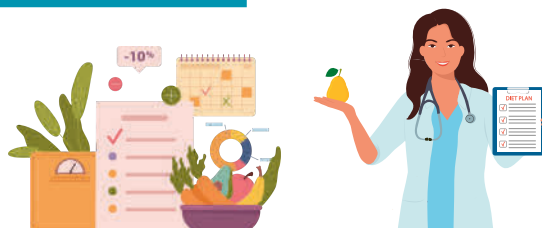
Les rencontres entre aidants

De 14h30 à 16h30

- Chalonnes-sur-Loire : les 6 octobre, 24 novembre 2023 et 19 janvier 2024
  - Brissac Loire Aubance : les 3 octobre, 21 novembre 2023 et 16 janvier 2024
- Sophrologie :  
De 14h30 à 16h00
- Martigné-Briand (Terranjou) les 7 et 28 septembre et le 19 octobre 2023
- Do-in :  
De 14h30 à 16h00
- Saint-Georges-sur-Loire : les 12 septembre, 10 octobre et 14 novembre 2023

Informations: <https://clic-loire-layon-aubance.fr>  
- 02 41 80 68 13 - [clic@loirelayonaubance.fr](mailto:clic@loirelayonaubance.fr)

Un nouvel atelier, consacré à l'alimentation, sera organisé le 12 septembre à Brissac Loire Aubance, avec une diététicienne



## Aide à l'achat d'un vélo électrique : L'opération est renouvelée !

Engagée dans le développement des mobilités douces et soucieuse d'encourager les habitants qui cherchent une solution alternative à la voiture pour leurs trajets quotidiens, la Communauté de communes avait mis en place en 2022 une subvention pour l'achat d'un vélo à assistance électrique.

Face au succès rencontré par cette opération, qui a bénéficié à 295 personnes, la Communauté de communes a décidé de relancer le dispositif le 2 mai dernier.

La nouvelle subvention pour un vélo à assistance électrique neuf est de 300€ et 450 € pour un pliant, cargo, allongé ou adapté à une situation de handicap. Elle est plafonnée à 40% du prix d'achat et cumulable avec l'aide octroyée par l'État, ce qui peut représenter une prise en charge totale jusqu'à 80% du prix d'achat.

Les critères d'éligibilité évoluent : ce coup de pouce est désormais soumis à conditions de ressources, pour aider ceux qui en ont le plus besoin.

Renseignements, règlement 2023 et dépôt des dossiers de demande :

<https://loire-layon-aubance.fr/vivre-habiter/mes-demarches-de-mobilite/subvention-achat-velo-a-assistance-electrique>



### PROJET DE TERRITOIRE LOIRE LAYON AUBANCE, PARTICIPEZ A LA CONFERENCE DU GIEC PAYS DE LA LOIRE

Changement climatique, à quoi faut-il s'attendre en Loire Layon Aubance et comment agir ?

Mercredi 13 septembre à 20h : Antoine Charlot, Directeur du Comité 21 Grand Ouest, présentera les enjeux du Réchauffement climatique en Loire Layon Aubance, suivi d'échanges et de débats sur les pistes d'action.

Conférence ouverte à tout.e.s.

Plus d'informations à venir sur le site de la Communauté de communes Loire Layon Aubance : [www.loire-layon-aubance.fr](http://www.loire-layon-aubance.fr)

## Succès et Prolongation pour l'Hébergement Temporaire chez l'Habitant

L'Hébergement Temporaire chez l'Habitant (HTH) permet à des jeunes venant en Loire Layon Aubance pour un stage, un emploi ou un apprentissage, de trouver un hébergement à un prix abordable. La mise en relation jeune-hébergeur-employeur est encadrée, et les tarifs sont fixés par convention.

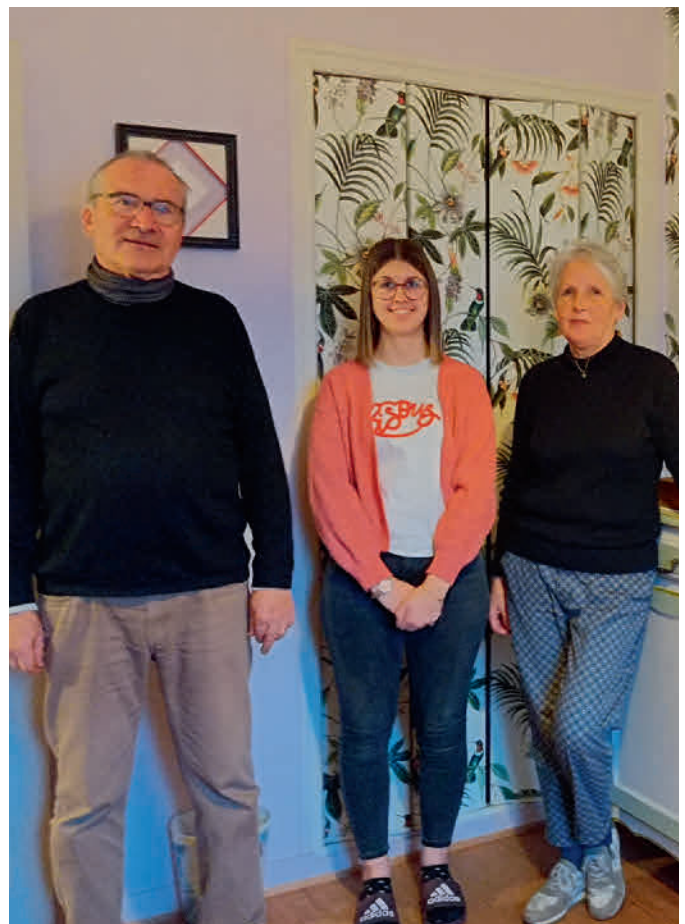
Non seulement ce dispositif répond à des besoins réels, mais il rejoint aussi plusieurs enjeux clés du territoire : solidarité et partage, limitation des déplacements motorisés, optimisation de l'usage des logements existants, facilitation du recrutement pour les entreprises... Il rencontre d'ailleurs un succès très encourageant depuis sa mise en place en 2020, avec près de 4000 nuitées.

C'est pourquoi la communauté de communes a décidé de prolonger ce service pour trois ans, en renouvelant jusqu'en 2025 la convention passée avec l'association Habitat Jeunes David d'Angers.

**Vous disposez d'une chambre libre et souhaitez devenir hébergeur ?**

**Vous êtes un jeune en recherche de logement ou une entreprise en recrutement ?**

**Un seul réflexe : appelez le 02 41 24 37 37 !**



## Creative Dialogue France 2023, 17 - 27 août 2023

Creative Dialogue France reprend le concept pédagogique développé par Anssi Karttunen, Kaija Saariaho et Magnus Lindberg en 2007. Ce sont 14 éditions de Creative Dialogue qui ont été organisées aux États-Unis et en Finlande en collaboration avec l'Académie Sibelius d'Helsinki. Plusieurs des institutions musicales les plus célèbres de l'hémisphère nord : Juilliard School, Yale University, Columbia University, CNSM de Paris, l'École Normale de Musique, HEM de Genève, Royal Academy of Music de Londres, etc.

En 2021, Creative Dialogue France a ouvert un nouveau chapitre européen dans la Vallée de la Loire, cette région de France si riche sur le plan culturel et naturel. Nous sommes toujours accueillis dans le beau Château de Beauchêne et ses dépendances entourés par de grands jardins à la française.

Les professeurs en 2023 seront Magnus Lindberg, compositeur, Lucy Shelton, soprano, Steven Dann, altiste et Anssi Karttunen, violoncelliste.

L'atelier permet aux jeunes interprètes et compositeurs d'être au plus près de la création. Dans les conservatoires et les écoles de musique, les musiciens apprennent la plupart des aspects importants de leur profession auprès de leurs professeurs, mais le domaine de l'apprentissage réciproque au cours du processus de création n'est souvent pas suffisamment abordé. C'est pourquoi Creative Dialogue nous semble si nécessaire.

Les compositeurs participants apportent des esquisses qui sont révisées, finalisées et jouées ensemble pendant l'atelier. Les interprètes travaillent également sur les pièces des compositeurs de la faculté avec les compositeurs et les autres membres de la faculté. Tout le monde, y compris les compositeurs, participe aux ateliers d'improvisation. Tous les défis techniques, artistiques et émotionnels sont résolus ensemble sous la supervision des collègues plus expérimentés et toutes les pièces travaillées seront jouées lors du concert final.

**Nos participants viennent du monde entier et sont recommandés par leurs professeurs; nous n'organisons pas d'auditions. Nous recherchons des musiciens talentueux, mais qui ne savent pas encore nécessairement que leur vie pourrait être changée par la musique nouvelle.**



© Creative Dialogue

### Agenda

**Concert d'ouverture, Château de la Jaillière**  
20 Août à 20 heures

**Concert, Eglise de Champtocé-sur-Loire**  
25 Août à 20 heures  
*À la mémoire de Kaija Saariaho*

**Concert de clôture, Saint Florent le Vieil**  
27 Août à 16 heures

Cette année, Creative Dialogue France est marquée par le décès de la grande compositrice finlandaise Kaija Saariaho. Elle était fondatrice du Creative Dialogue avec Anssi Karttunen et Magnus Lindberg et nous a suivi depuis toujours. Nous avons décidé de dédier le concert du 25 août à sa mémoire.

## AOUT

**VENDREDI 11 AOUT**

**Jeux de Rôle**

Kawasso

**MARDI 22 AOUT**

**Don du Sang**

Maison Commune des Loisirs

**24 AOUT**

**Soirée jeux tout public**

Kawasso, à partir de 19h00

**VENDREDI 25 AOUT**

**Jeux de Rôle**

Kawasso



## SEPT.

**DU 16 AU 17 SEPTEMBRE**

**Journées du Patrimoine -**

**Croix de Sable**

Château

**17 SEPTEMBRE**

**Concert Kawasso**

Folypoisson

**25 SEPTEMBRE**

**Assemblée Générale du Théâtre**

Maison Commune des Loisirs

## OCT.

**13 OCTOBRE**

**Soirée Choucroute**

Cercle Saint Pierre

Maison Commune des Loisirs

**21 OCTOBRE**

**Concours de Belote**

Cercle Saint Pierre

## NOV.

**05 NOVEMBRE**

**Exposition d'oiseaux -**

**Les J.A.C.O. De l'Anjou**

Maison Commune des Loisirs

**11 NOVEMBRE**

**Cérémonie Commémorative - UNC**

Maison Commune des Loisirs

**19 NOVEMBRE**

**Repas des Aînés**

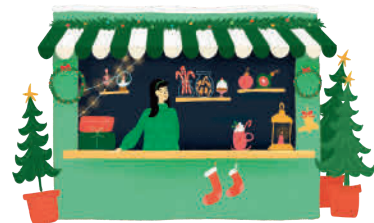
Maison Commune des Loisirs

## DEC.

**02 DECEMBRE**

**Marché de Noël**

Croix de Sable



## ÉTAT CIVIL

(du 1er Janvier au 31 Mai 2023)

### Naissances

- Nourine ILAHI née le 16 février 2023
  - Alice MERCIER née le 25 février 2023
  - Constant CIRON né le 07 mars 2023
  - Alya HAMON née le 16 mars 2023
  - Théliau JONCOUR né le 04 avril 2023
  - Élyna YVARS GOURDON née le 12 avril 2023
  - Eliott RIVRON né le 26 avril 2023
- (+ 1 naissance non autorisée à paraître)

### Décès

- Alain HUET décédé le 5 janvier 2023
- Marie PLOUZIN née MOREAU décédée le 20 février 2023
- Jean-Pierre BIDAULT décédé le 25 février 2023
- Janine JEAN née MONCOUZU décédée le 20 mars 2023
- Christiane DENÉCHEAU née BESNARD décédée le 07 avril 2023
- Marie ROULIER née RICOU décédée le 13 avril 2023
- Geneviève HEINTSCHEL née BOSSÉ décédée le 02 mai 2023
- Joseph BÉZIAUD décédé le 29 mai 2023

Seuls se trouvent dans cette rubrique, les événements dont la publication ne nous a pas été interdite.



**Vous souhaitez nous faire part d'une idée  
ou relayer une information en lien avec la commune ?**

Contactez la mairie au courriel suivant [communication@champtoce.fr](mailto:communication@champtoce.fr)  
ou par téléphone au 02 41 39 91 80.

**Prochaine parution de l'Écho Champtocéen en Octobre 2023**

**Date limite de dépôt des articles le 15 Septembre 2023**

Scannez ce QR Code pour accéder  
directement au site WEB de la commune

